

Manual de instalação, configuração e utilização do Enviador XML

1. Conceitos e termos importantes

XML Empresarial: é um sistema web (roda em um servidor remoto) de armazenamento e distribuição de documentos fiscais.

Enviador XML: é um sistema local (roda no computador do usuário) que interage com o **XML Empresarial** para prover o armazenamento dos documentos fiscais existentes no computador do usuário.

Web Service de Recebimento: é o serviço remoto que recebe e processa os documentos, fazendo a interface entre o aplicativo instalado no computador local e o sistema de armazenamento **XML Empresarial**.

Web Service de Licença: é o serviço remoto que recebe e avalia os pedidos de licença de uso do **Enviador XML**.

.NET Framework 4.0: é uma *plataforma* de software que fornece recursos sob os quais o **Enviador XML** é desenvolvido. Ela é necessária para o funcionamento do **Enviador XML**.

2. Descrição

O **Enviador XML** é um software aplicativo que monitora diretórios do computador onde está instalado e faz o envio dos arquivos XML existentes nestes diretórios para o **Web Service de Recebimento**.

O **Enviador XML** executa periodicamente uma varredura nos diretórios configurados e move os arquivos processados para um outro diretório nomeado de forma sugestiva de acordo com o resultado do envio para o **Web Service de Recebimento**.

IMPORTANTE: O **Enviador XML** não pode ser utilizado em casos onde os arquivos são necessários para o uso de algum outro software instalado no mesmo computador.

O envio de um documento resultará em uma das seguintes situações:

- **DF-e Armazenado:** O documento foi armazenado.
- **DF-e Substituído:** O documento foi atualizado.

- **DF-e Existente:** O documento já estava armazenado.
- **Falta DF-e Gerador:** O documento necessita outro documento anterior que não está armazenado. *Ex: Um cancelamento de NF-e exige que a NF-e esteja previamente armazenada.*
- **DF-e de homologação:** O documento foi emitido em ambiente de homologação.
- **Rejeição da Sefaz:** O documento apresenta o protocolo de uso com rejeição.
- **Tipo desconhecido:** O documento não foi reconhecido pelo sistema.
- **DF-e Inválido:** O documento foi reconhecido, porém apresenta alguma inconsistência que desrespeita a estrutura esperada em algum item.
 - **Falha na estrutura XML:** O arquivo não respeita a estrutura XML.
 - **Não armazenável:** O documento é de um tipo sabido não ser armazenável (arquivos intermediários gerados pelos sistemas de emissão).
 - **Nenhum participante autorizado:** Nenhuma das pessoas constantes no documento está ativada como cliente do sistema de armazenamento.
 - **Sem participação do remetente:** O CPF/CNPJ que enviou o documento não consta no mesmo.
 - **Falha no recebimento:** O sistema remoto de armazenamento apresentou uma falha ao processar o documento.
 - **Falha genérica:** Houve uma falha no envio do documento (rede, hardware etc).

3. Instalação e configuração

O **Enviador XML** requer o **.NET Framework 4.0**. Caso necessário, o **.NET Framework 4.0** será baixado e instalado na primeira execução do aplicativo.

O **Enviador XML** é distribuído em duas versões: a convencional, que requer a instalação e a versão *portable*, que necessita apenas a extração do arquivo para uma pasta diretório qualquer do computador.

O instalador do **Enviador XML** deve ser baixado na página inicial do **XML Empresarial**, na seção **Como instalar?** ou diretamente no link <http://xmlempresarial.com.br/downloads/EnviadorXML.exe>.

Para fazer a instalação, basta executar o instalador e seguir as orientações do assistente de instalação. Não há nenhuma configuração especial a fazer nestas etapas, há apenas opções comuns de criação atalhos e diretório de destino da instalação.

Depois que a instalação tiver sido concluída, é necessário executar o programa (por padrão, a opção de executar após a instalação está ativada).

Na primeira vez que o programa é executado, é mostrada a mensagem de que não há nenhuma licença configurada. Neste momento, é necessário solicitar uma licença de uso para o CPF/CNPJ interessado. A licença será avaliada imediatamente pelo **Web Service de Licença**. Ou seja, não será necessário fazer a liberação manualmente, como ocorre com o **Controle de Notas**.

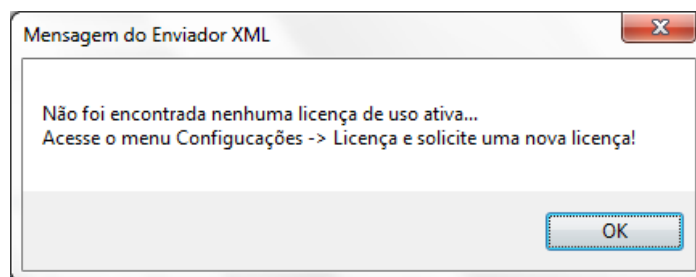


Figura 1 - Mensagem de licença não existente

Para solicitar uma licença, basta acessar o menu **Configurações >> Licenças**. A seguinte janela será mostrada:

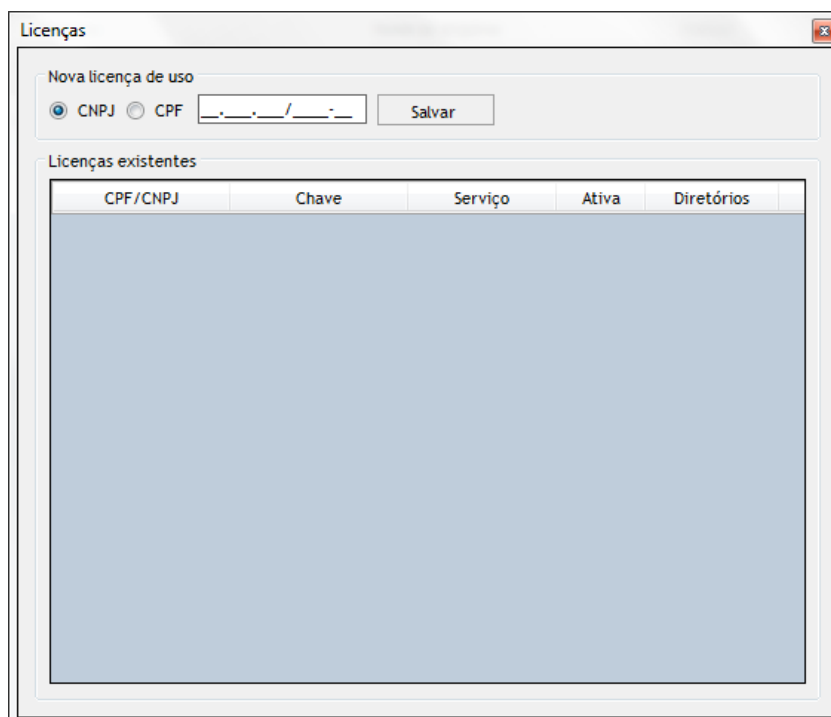


Figura 2 – Janela de licenças

Em seguida, basta informar o CPF/CNPJ desejado e clicar em salvar. O pedido será avaliado automaticamente. Se for mostrada a mensagem **Uso concedido**, significa que o pedido de uso foi autorizado. Qualquer outra mensagem significa que a licença não foi autorizada.

Depois de a licença ter sido liberada, deve-se configurar o(s) diretório(s) que serão monitorados pelo CPF/CNPJ configurado. Basta acessar o menu **Configurações >> Diretórios:**

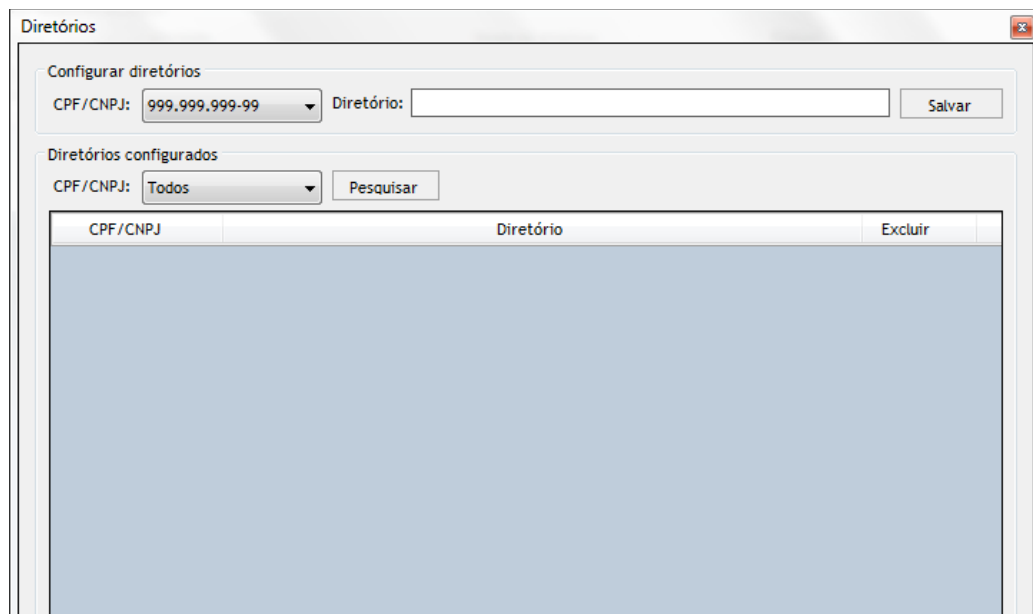


Figura 3 - Tela de configuração de diretórios

Na seção **Configurar diretórios**, escolha o CPF/CNPJ e clique no campo Diretório para selecionar a pasta desejada. Depois, clique em Salvar. Os diretórios configurados aparecerão na seção **Diretórios Configurados**.

Além das configurações necessárias, é possível alterar algumas outras opções de como o aplicativo se comporta. Estas configurações devem ser feitas de acordo com as características de cada empresa. Basta acessar o menu **Configurações >> Preferências:**

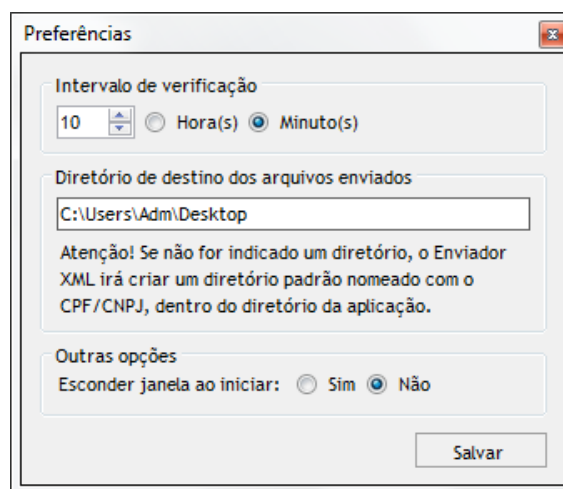


Figura 4 – Janela de preferências

IMPORTANTE: Na primeira execução, após fazer as configurações necessárias, o serviço de monitoramento dos diretórios deverá ser iniciado manualmente, clicando no menu **Arquivo >> Iniciar Monitoramento**. Nas demais vezes, o sistema iniciará a varredura automaticamente, desde que exista pelo menos uma licença e um diretório configurados.

4. Utilização

O aplicativo sempre iniciará automaticamente com o Windows, de forma que, em geral, o usuário não manipulará diretamente o aplicativo, exceto para conferências de arquivos enviados ou adição de licenças e diretórios. Por este motivo, o aplicativo permite sua execução com a janela principal oculta. A janela principal é ocultada ao clicar no botão fechar ou no menu **Arquivo >> Ocultar janela**. Também é possível definir que a janela principal não seja mostrada quando o programa inicia, na janela **Preferências**.

A janela principal exibe também a lista dos arquivos enviados, com o respectivo resultado do envio. A verificação de um arquivo pode ser feita pelo nome, período e pelo CPF/CNPJ que fez o envio, porém este recurso só deve ser usado em casos extremos, para verificar o motivo de algum documento esperado não ser localizado no **XML Empresarial**, pois a verificação cotidiana e usual deve ser feita no próprio portal, através das ferramentas de detecção de documentos faltantes.

O aplicativo também mantém um histórico dos eventos e eventuais falhas gerados durante a execução. Estes históricos arquivos ficam armazenados em uma

pasta dentro do aplicativo, e podem ser visualizados acessando o menu **Outros >> Ver Log**.

Para dúvidas sobre questões possivelmente não apresentadas neste manual, entre em contato com o suporte técnico.

Telefone: +55 49 3330 2914

e-mail: xmlempresarial@facisc.com.br